



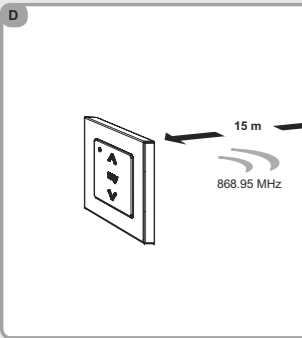
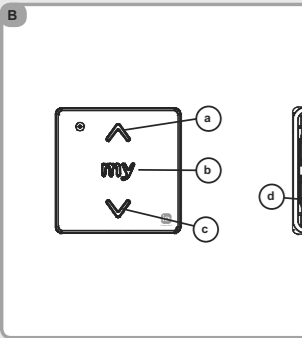
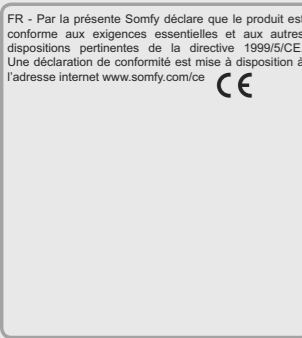
Smoove Origin io



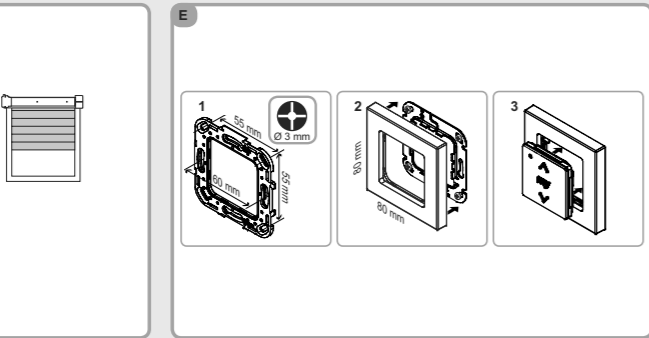
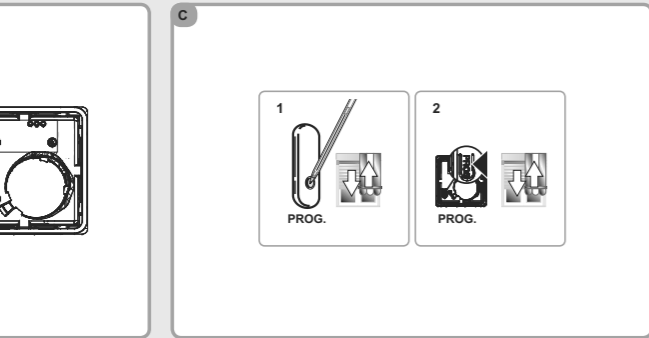
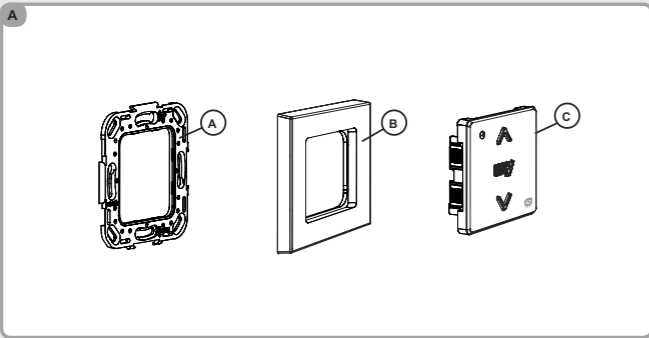
FR - Notice d'installation



FR - Par la présente Somfy déclare que le produit est conforme aux exigences essentielles et aux autres dispositions pertinentes de la directive 1990/5/CE. Une déclaration de conformité est mise à disposition à l'adresse internet www.somfy.com/ce

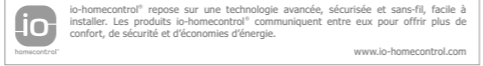


- Worldwide contact information for Somfy in various countries including Denmark, Argentina, Australia, Austria, Belgium, Brazil, Canada, China, Croatia, Cyprus, Czech Republic, France, Germany, Greece, Hong Kong, Hungary, India, Indonesia, Iran, Italy, Japan, Jordan, Kuwait, Lebanon, Malaysia, Mexico, Morocco, Netherlands, Norway, Poland, Portugal, Romania, Russia, Serbia, Singapore, Slovakia, South Korea, Spain, Sweden, Switzerland, Taiwan, Thailand, Tunisia, Turkey, United Arab Emirates, United Kingdom, United States, and Syria.



FR

1. Introduction
Le Smoove Origin io est un point de commande mural radio sans fil qui permet de piloter des applications utilisant la technologie radio io-homecontrol®, telles que les stores, les volets roulants, les lumières, les fenêtres de toit, etc.



2. Sécurité

2.1. Sécurité et responsabilité
Avant d'installer et d'utiliser ce produit, lire attentivement cette notice. Ce produit Somfy doit être installé par un professionnel de la motorisation et de l'automatisation de l'habitat auquel cette notice est destinée. L'installateur doit par ailleurs, se conformer aux normes et à la législation en vigueur dans le pays d'installation, et informer ses clients des conditions d'utilisation et de maintenance du produit.

2.2. Consignes spécifiques de sécurité
Pour ne pas endommager le Smoove Origin io: 1) Éviter les chocs! 2) Éviter les chutes! 3) Ne pas faire de projection de liquides ni immerger. 4) Ne pas utiliser de produits abrasifs ni de solvants pour le nettoyer.

Table with 3 columns: Q. Désignation, 1 Plaque de fixation (A), 1 Cadre Somfy (B), 1 Module Smoove Origin io (C)

4. Mise en service
4.1. Le Smoove Origin io en détails
a) Touche (monter, allumer, ouvrir, orienter et augmenter l'éclairage et le chauffage)
b) Touche (stopper, aller en position favorite [my])
c) Touche (descendre, éteindre, fermer, orienter et diminuer l'éclairage et le chauffage)
d) Bouton PROG

4.2. Enregistrer le Smoove Origin io dans une application non équipée de point de commande local io
Se référer à la notice du moteur io ou du récepteur io.
4.3. Ajout/Suppression d'un Smoove Origin io
La procédure à suivre pour l'ajout ou la suppression d'un point de commande io est identique. Pour ajouter ou supprimer un Smoove Origin io, utiliser le point de commande local io déjà associé à l'application. Placer l'application en position médiane. 1) Faire un appui long sur le bouton PROG du point de commande local Somfy io déjà associé, jusqu'au va-et-vient de l'application: le moteur io ou récepteur io est en mode programmation pendant 2 min. 2) Faire un appui bref sur le bouton PROG (d) du Smoove Origin io: l'application effectuée un va-et-vient: le Smoove Origin io est enregistré ou supprimé.

5. Installation
L'utilisation d'appareils radios (par exemple un casque radio Hi-Fi) utilisant la même fréquence peut engendrer des interférences et réduire les performances du produit. - Le bâtiment dans lequel le produit est utilisé peut réduire la portée radio. La portée radio est de 15 m.

Ne jamais installer le Smoove Origin io à proximité ou sur des surfaces métalliques ni avec un cadre métallique, ceci peut réduire la portée radio. Contrôler la portée radio avant de fixer le Smoove Origin io. Ce produit doit être installé sur une paroi et Somfy recommande que cette surface soit plane. 1) Fixer la plaque de fixation à l'aide de vis (entraxe 55 mm). (Somfy recommande l'utilisation de vis de 3 mm de diamètre à tête fraisée). 2) Clipper le cadre sur la plaque de fixation (encoche vers le bas). 3) Clipper le module du Smoove Origin io sur l'ensemble.

FR 6. Utilisation
6.1. Position favorite (my)

Se référer à la notice du moteur io ou récepteur io pour s'assurer qu'il dispose de cette fonction. Faire un appui bref sur : l'application s'active jusqu'à la position favorite (my). Figure F

6.2. Fonction STOP
L'application est en cours de mouvement. Faire un appui bref sur : l'application associée s'arrête automatiquement. Figure G

6.3. Touches (monter, allumer, ouvrir, orienter et augmenter l'éclairage et le chauffage)
Faire un appui bref sur (monter, allumer, ouvrir, orienter et augmenter l'éclairage et le chauffage) ou (descendre, éteindre, fermer, orienter et diminuer l'éclairage et le chauffage): l'application s'active.

7. Réglages supplémentaires
7.1. Enregistrement ou modification de la position favorite (my)
Se référer à la notice du moteur io ou récepteur io pour s'assurer qu'il dispose de cette fonction. 1) Placer l'application dans la position favorite (my) souhaitée. 2) Appuyer sur jusqu'au va-et-vent de l'application: la position favorite (my) est enregistrée. Figure H

7.2. Suppression de la position favorite (my)
1) Appuyer sur : l'application s'active et s'arrête en position favorite (my). 2) Appuyer de nouveau sur jusqu'au va-et-vent de l'application: la position favorite est supprimée. Figure I

8. Astuces et conseils
8.1. Questions sur le Smoove Origin io ?

Table with 3 columns: Constats, Causes possibles, Solutions. Rows include: L'appui sur une touche du point de commande n'engendre aucune réaction du produit choisi; La pile est faible; Le point de commande n'est pas enregistré; La réception radio est altérée par des équipements radio externes.

8.2. Remplacement de la pile
1) Déclipper le cadre avec son module du Smoove Origin io. 2) Pousser la pile usagée hors de son logement avec un objet en plastique. 3) Insérer une pile aux caractéristiques identiques, la face marquée du plus (+) visible. 4) Pousser la pile au fond de son logement. 5) Re-clipper le cadre et le module du Smoove Origin io. Figure J

8.3. Remplacement d'un point de commande io perdu ou cassé
Cette remise à zéro supprime tous les points de commande cependant les capteurs et la position favorite sont conservés. Ne réaliser la double coupure de courant qu'au niveau de l'application à remettre à zéro. Placer l'application en position médiane. 1) Couper l'alimentation secteur pendant 2 s. 2) Remettre l'alimentation secteur entre 5 s et 15 s. 3) Couper l'alimentation secteur pendant 2 s. 4) Remettre l'alimentation secteur: L'application se met en mouvement quelques secondes. Si l'application est en fin de course haute ou basse alors il effectuera un bref va-et-vent. 5) Appuyer sur le bouton PROG du nouveau Smoove Origin io jusqu'au va-et-vent de l'application: tous les points de commande io sont effacés et le nouveau point de commande io est enregistré. Suivre les procédures du chapitre « Mise en service » pour ajouter des points de commande io. Figure K

Table with 2 columns: Donnée technique, Valeur. Rows include: Fréquence radio: 868.95 MHz, io-homecontrol®; Niveau de sécurité: Classe III; Température d'utilisation: 0°C à +60°C; Dimensions du cadre Somfy (A) en mm (H x l x e): 80 x 80 x 10; Dimensions du Module (B) en mm (H x l x e): 50 x 50 x 10; Alimentation: 1 Pile 3 V type CR 2430; Indice de protection: IP 30.

Veuillez à séparer les piles et les batteries des autres types de déchets et à les recycler via votre système local de collecte.

